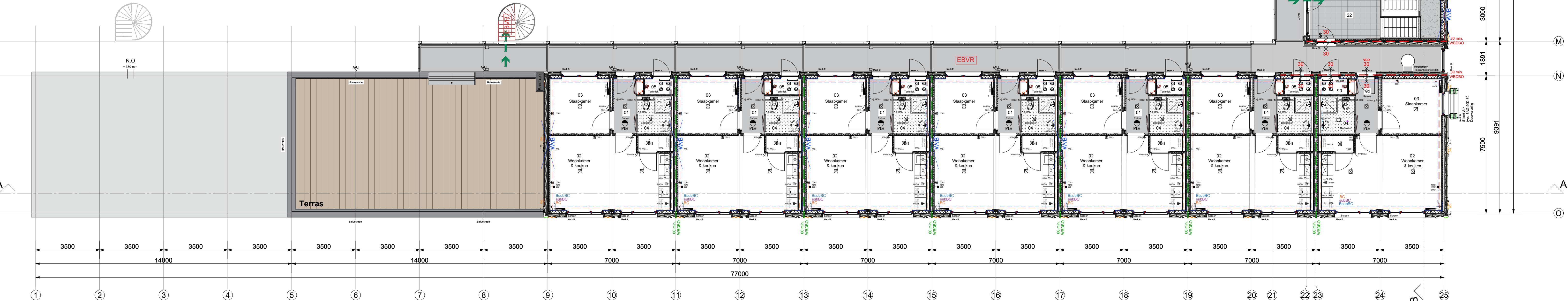


Situatietekening | schaal 1:1000

RUIMTEBENAMING EN GEBRUIKSFUNCTIES				
NR	NAAM	OPPERVLAKTE M²	GBRUIKSFUNCTIE	RUIMTESOORT
2-Kamer	01 Entree	3,6	Woonfunctie	Verkeersruimte
	02 Woonkamer & keuken	24,8	Woonfunctie	Verblijfsruimte
	03 Slaapkamer	9,7	Woonfunctie	Verblijfsruimte
	04 Badkamer	3,6	Woonfunctie	Badruimte
	05 Technische ruimte	1,7	Woonfunctie	Technische ruimte
	06 Berging	1,5	Woonfunctie	Functioneerte
22	Trapenhuis & lift verdiepingen	30,4	Gemeenschappelijke verkeersruimte	Verkeersruimte



Plattegrond | Vierde verdieping

BOUWBESLUIT (eisen tijdelijke bouw)

- Art. 6.14 Aansluiting drinkwater op distributienet  
Art. 6.12 Voorziening voor drinkwater volgens NEN 1006  
Art. 6.8 Lid 1. Elektrische installatie volgens NEN 1010  
Art. 2.10. Beperking van uitbreiding van brand  
1. Een te bouwen bouwwerk is zodanig dat de kans op een snelle uitbreiding van brand voldoende wordt beperkt.  
Elke woning is een BC-subBC-BsubBC  
Art. 2.14. Tijdsduur bezijken  
1. Een vloer, trap of hellingbaan, waarover of waaronder een beschermde route voert, bezijkt niet binnen 20 minuten bij brand in een subbrandcompartiment waarin de beschermde route niet ligt.  
2. Een bouwconstructie bezijkt bij brand in een brandcompartiment waarin de bouwconstructie niet ligt, niet binnen de in tabel 2.14.1 aangegeven tijdsduur door het bezijken van een bouwconstructie binnen of grenzend aan dat brandcompartiment. Dit geldt niet voor een bouwconstructie van een aan dat brandcompartiment grenzend subbrandcompartiment of grenzende buitenruimte indien een vloer van een verblifgebied hoger ligt dan 7 m en niet hoger dan 13 m boven het meerniveau is de sterkte van de brandveerheid niet betrekking tot bezijken 60 minuten  
(Puntlast en lijnlast volgens NEN-EN-1991-1-1:2002+C1:2009+NB.2011; zie o.a. N.B.A.2 tabel NB.6).  
Art. 2.3 Bultengewone belastingcombinaties  
Lid 1. Een bouwconstructie bezijkt gedurende de in NEN-EN 1990 bedoelde ontwerpveersduur niet bij de bultengewone belastingcombinaties bedoeld in NEN-EN 1990, als di leidt tot het bezijken van een andere bouwconstructie die niet in de directe nabijheid ligt van de bouwconstructie. Daarbij wordt uitgegaan van de bekende bultengewone belastingen als bedoeld in NEN-EN 1991.  
Lid 2. Een dak of een vloerscheiding bezijkt gedurende de in NEN-EN 1990 bedoelde ontwerpveersduur niet bij de bultengewone belastingcombinaties als bedoeld in NEN-EN 1990. Daarbij wordt uitgegaan van stootbelastingen als bedoeld in NEN-EN 1991.  
Art. 2.35. Lid 1  
1. Een trap als bedoeld in artikel 2.27 voor het overbruggen van een hoogteverschil van meer dan 1 m en met een helling ter plaatse van de klimlijn groter dan 23 heeft aan ten minste een zijkant een leuning. De bovenkant van de leuning ligt, gemeten boven de voorkant van een tredelvlak van de trap, op een hoogte van ten minste 0,6 m en ten hoogste 1 m.  
Art. 2.38. Lid 1 + 2 Aansluitingsartikel  
1. Een bestaande trap in een vluchtroute die een hoogteverschil als bedoeld in artikel 2.31 overbrugt, kan veilig worden gebruikt.  
2. Aan de in het eerste lid gestelde eis wordt voldaan door toepassing van de voorschriften in deze paragraaf.  
Art. 2.39 Afmetingen trap  
Minimum breedte van de trap 0,7 m  
Minimum vrije hoogte boven de trap 1,9 m  
Minimum aanreide ter plaatse van de klimlijn, gemeten loodrecht op de voorkant van de trede 0,13 m  
Maximum hoogte van een optrede 0,22 m  
Minimum afstand van de klimlijn tot de zijkanten van de trap 0,2 m  
Art. 2.40 Trapdordes  
Een trap als bedoeld in artikel 2.31, sluit bij de bovenste trede, over de breedte van de trap, aan op een vloer met een oppervlakte van ten minste 0,7 m x 0,7 m.  
Art. 2.41 Leuning  
Een trap als bedoeld in artikel 2.31 waarvan de helling ter plaatse van de klimlijn groter is dan 23 heeft, voor zover een hoogteverschil is overbrugd van meer dan 1,5 m, aan ten minste een zijkant een leuning. De bovenkant van de leuning ligt, gemeten boven de voorkant van een tredelvlak van de trap, op een hoogte van ten minste 0,6 m en ten hoogste 1 m.  
Art. 2.68 Lid 3 Buitengeveer  
Een zijde van een constructieonderdeel die grenst aan de buitenlucht, van een bouwwerk waarvan een voor personen bestemde vloer ten minste 5 m boven het meerniveau ligt, voldoet vanaf het aansluitende terrein tot een hoogte van ten minste 2,5 m aan brandklasse B, bepaald volgens NEN-EN 13501-1.  
Art. 2.71 Dakoppervlak lid 1  
De bovenzijde van een dak van een bouwwerk is, bepaald volgens NEN 6063, niet brandgevaarlijk. Dit geldt niet indien het bouwwerk geen voor personen bestemde vloer heeft die hoger ligt dan 5 m boven het meerniveau, en de brandgevaarlijke delen van het dak ten minste 15 m vanaf de perceetsgrens liggen. Indien het perceel waarop het bouwwerk ligt, grenst aan een openbare weg, openbaar water, openbaar groen, of een perceel dat niet is bestemd voor bebouwing of voor een speeltuin, een kamperterrein of opslag van brandgevaarlijke stoffen of van brandbare niet-milieugevaarlijke stoffen wordt die afstand aangehouden tot het hart van de weg, dat water, dat groen of dat perceel  
Art. 2.76 Binnenoppervlak  
1. Een zijde van een constructieonderdeel die grenst aan de binnenlucht heeft een volgens NEN 6065 bepaalde bijdrage tot brandvoortplanting, die voldoet aan de in tabel 2.75 aangegeven brandklasse en een rookproductie met een volgens NEN 6066 bepaalde rookdichtheid van ten hoogste 10 m-1.  
3. In afwijking van het eerste lid heeft een zijde van een constructieonderdeel die grenst aan de binnenlucht in een besloten ruimte waardoor een extra beschermde vluchtroute voert een rookproductie met een volgens NEN 6066 bepaalde rookdichtheid van ten hoogste 5,4 m-1.  
Art. 2.78 Bepaalbaar vlak  
1. In afwijking van artikel 2.76 geldt voor de bovenzijde van een vloer, een trap of een hellingbaan die grenst aan de binnenlucht een volgens NEN 1775 bepaalde bijdrage tot brandvoortplanting van klasse T3 en een rookproductie met een volgens NEN 6066 bepaalde rookdichtheid van ten hoogste 10 m-1.  
2. In afwijking van artikel 2.77 geldt voor de bovenzijde van een vloer, trap of een hellingbaan die grenst aan de buitenlucht een volgens NEN 1778 bepaalde bijdrage tot brandvoortplanting van klasse T3.  
3. In afwijking van het eerste en tweede lid geldt voor de bovenzijde van een vloer, een trap of een hellingbaan waarover een extra beschermde vluchtroute voert een volgens NEN 1775 bepaalde bijdrage tot brandvoortplanting van Klasse T1  
Artikel 2.82. Ligging  
1. Een besloten ruimte ligt in een brandcompartiment.  
3. Het eerste lid is niet van toepassing op:  
d. een technische ruimte met een gebruiksoppervlakte van ten hoogste 50 m² niet bestemd voor een of meer verbrandings toestellen met een totale nominale belasting van meer dan 130 kW.  
4. In afwijking van het eerste lid voert een extra beschermde vluchtroute niet door een brandcompartiment.  
Art. 2.84 Weerstand tegen branddoorslag en brandoverslag  
De volgens NEN 6068 bepaalde weerstand tegen branddoorslag en brandoverslag van een brandcompartiment naar een ander brandcompartiment, volgens artikel 2.86 is de wdbto ten minste 30min.  
Art. 3.28. Lid 1. Watersprank  
Vloer en wandconstructies van een toiletruimte vochtwerend volgens NEN 2778  
watersprank = 0,01 kg/(m2.S1/2)  
Art. 3.29 Luchtversing  
1 Een verblifruimte heeft een voorziening voor luchtversing, bestaande uit een component voor bevoel van verse lucht en een component voor afvoer van binnenlucht.  
2 Een toiletruimte en een badruimte hebben een voorziening voor luchtversing, bestaande uit een component voor bevoeren verse lucht en een component voor afvoer van binnenlucht.  
Art. 3.213.6. Geluid van buiten  
Een uitwendige scheidingconstructie van een verblifgebied heeft een volgens NEN 5077 bepaalde karakteristieke geluidwering met een minimum van 10dB.  
Art. 3.313.6. Industrie-, weg- of spoorweglawaai  
Minimale geluidswaarde 10dB conform artikel 3.2.2 lid 1.  
Art. 3.9. Lid 1. Installatie geluid  
Een toilet met waterspoeling, een kraan, een mechanische voorziening voor luchtversing, een warmwaterboiler, een installatie voor verhoging van waterdruk of een lift veroorzaakt in een niet-gemeenschappelijke verblifruimte van een aangrenzende op hetzelfde perceel gelegen woonfunctie een volgens NEN 5077 bepaald karakteristiek installatiegeluidsniveau van ten hoogste 40 dB.  
Art. 3.72. Lid 1. Aansluitingsartikel  
Een bestaand bouwwerk is zodanig dat het binnendringen van ratten en muizen wordt tegengegaan  
Art. 3.73. Lid 1. Openingen  
Een uitwendige scheidingconstructie heeft geen openingen die breder zijn dan 0,01 m  
Art. 3.78. Lid 1  
een verblifruimte heeft een volgens NEN2057 bepaalde equivalente daglichtoppervlakte die niet kleiner is dan 0,5m²  
Art. 3.213.6. Geluid van buiten  
Een uitwendige scheidingconstructie van een verblifgebied heeft een volgens NEN 5077 bepaalde karakteristieke geluidwering met een minimum van 10dB.  
Artikel 4.124 lid 4 van het Besluit bouwwerken leefomgeving  
Een mechanisch ventilatiesysteem heeft een voorziening waarmee het systeem handmatig kan worden uitgeschakeld bij een externe calamiteit die kan leiden tot een voor de gezondheid nadelige kwaliteit van de binnenlucht.  
Afsomvoorziening voor huishoudelijk afvalwater te hebben conform NEN 3215  
Afoer van hemelwater conform NEN 3215  
Gebouw wordt verwarmd d.m.v. Nlan ventilatie warmtepomp systeem  
Artikel 6.26. Zelfsluitende deuren  
1. Een beweegbaar constructieonderdeel in een inwendige scheidingconstructie waarvoor een eis aan de weerstand tegen branddoorslag, weerstand tegen branddoorslag en brandoverslag of weerstand tegen rookdoorgang geldt, is zelfsluitend.  
2. Het eerste lid geldt niet voor een deur in een niet-gemeenschappelijke doorgang.

E   25/07/23	EvdE   Doorsnede aanduiding toegevoegd.
I   24-08-23	EvdE   Diverse wijzigingen volgens opmerkingen.
H   25-08-23	EvdE   Diverse wijzigingen volgens opmerkingen.
G   17-08-23	EvdE   Diverse wijzigingen volgens opmerkingen.
F   27-07-23	EvdE   Diverse wijzigingen volgens opmerkingen 25/07.

Project: Realisatie woningbouw BEFU

Opdrachtgever: Woonin

Bouwlocatie: Prozeeweg 51, Utrecht

DALHOUSIE MODULAIR BUREAU

Postbus 200 3417 ZJ

030 294 0000

dalhousie.nl

www.dalhousie.nl

Dalhousie

System: Woningbouw

Status: Definitief

Datum: 22-06-23

Werk: PL

Tek: 1

Plattegrond vierde verdieping gebouw 1

P.013868

PO

V06e

De afbeelding is gegenereerd door Dalhousie Modulaire Bureau en is auteursrechtelijk beschermd. Het is niet toegestaan de afbeelding te kopiëren, verspreiden of anderszins openbaar te maken.